



# AD904A/E

## 效能与烧机老化测试 Rev 1.0

## 目录

---

1. 说明
2. 效能测试工具及测试结果
  - 2.1 测试平台
  - 2.2 测试标的物及所使用的 M.2 SSD
  - 2.3 安装硬件
  - 2.4 BIOS & Windows 8.1 x64 OS 环境设定
  - 2.5 SSD 读写效能高低表现影响因素
  - 2.6 CrystalDiskMark 3.0.1 x64 效能测试
  - 2.7 AS SSD Benchmark 1.7 效能测试
  - 2.8 ATTO DiskBenchmark 2.47 效能测试
  - 2.9 AnvilBenchmark\_V110\_B337 效能测试
3. 老化工具及测试结果
  - 3.1 BurnInTest v7.1 Pro 老化测试
4. 后记

## 1. 说明

---

AD904A/E 转接卡, 内建 M.2 B-key 连接器 4-port, 可将 M.2SSD 转换成 SATA 讯号标准接口.

## 2. 效能测试工具及测试结果

---

### 2.1 测试平台

主板：[ASRock Z97 Extreme 6](#)  
CPU：[Intel i5-4426](#), 3.2GHz/ 6M Cache/ LGA1150  
内存：[Kingston KVR16N11S8/4](#), 1600Hz, [8G\(4GByte DDR3 DIMM\\*2\)](#)  
电源供应器：[FSP RAIDER 550](#), [550W ATX](#), 12V V2.2 Power Supply  
显示适配器：[Z97 芯片组内建 HD Graphics 4600](#)  
操作系统：[Microsoft Windows 8.1 64bit OS](#)

### 2.2 测试标的物 [AD904A/E 转接卡及使用的 SSD\(LGT-128M6G/128G\)](#)



AD904A 转接卡

AD904E 转接卡

LITE-ON LGT-128M6G

### 2.3 安装硬件

- 2.3.1 将 LITE-ON [LGT-128M6G/128G](#) 4 组, 插入 AD904A/E 转接卡, 然后利用铜柱及螺丝固定 SSD(请参考安装需知), 使用 SATA 7pin 讯号 cable, 将转接卡连接到 [Z97 Extreme 6](#) 主板 SATA III Port.

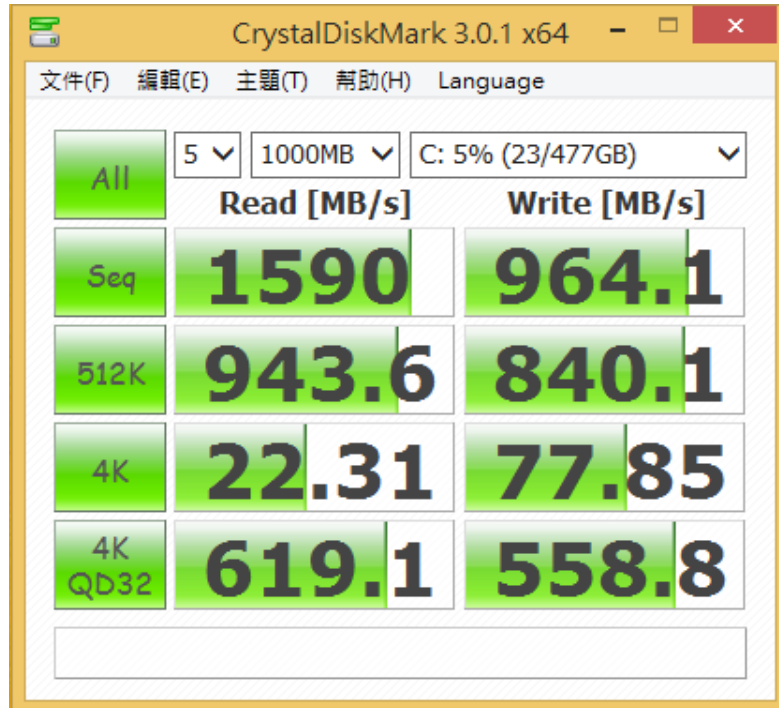
### 2.4 BIOS & WIN 8.1 OS 环境设定

- 2.4.1 进入 UEFI BIOS(Basic Input /Output Setup)—改变 AHCI 模式到 [RAID 模式](#)  
2.4.2 设定 RAID 0 模式, stripe size 设为 128KB  
2.4.3 安装 Windows 8.1 x64 专业版

## 2.5 CrystalDiskMark 3.0.1 x64 效能测试

※Benchmark (Sequential **Read & Write** /使用默认值 block size = **1MB**)

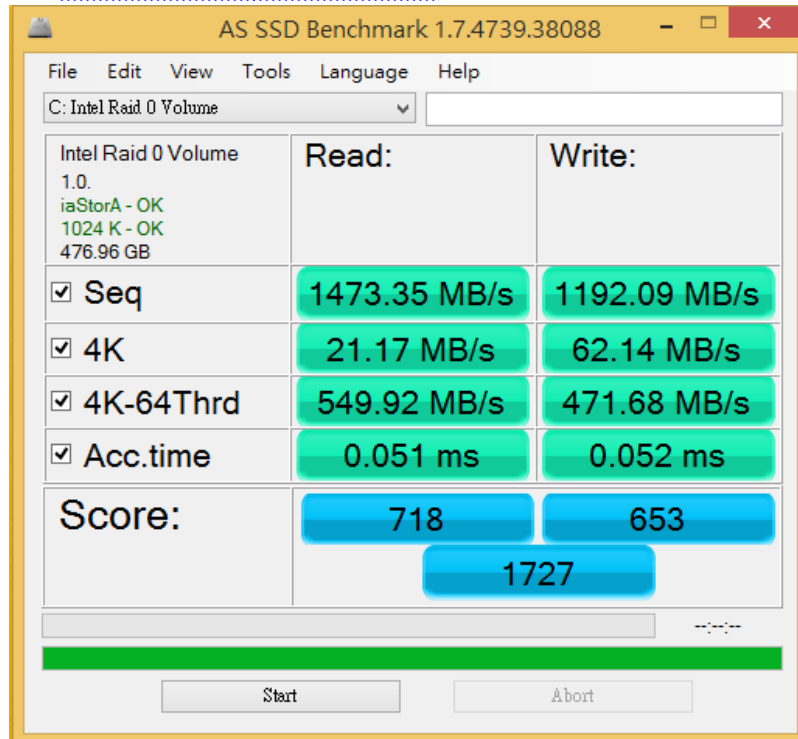
2.5.1 使用 [LGT-128M6G/128G x4](#) 在 **ASRock Z97** 内建 RAID 0 效能表现如下:



## 2.6 AS SSD Benchmark 1.7 效能测试

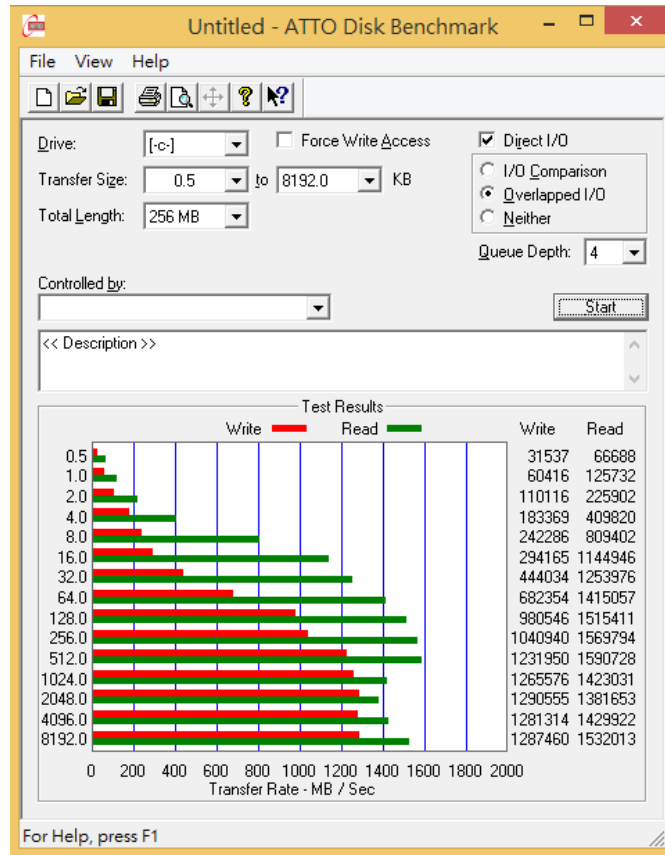
※Benchmark (**Read & Write** by MB/s, 使用默认值 block size = **16MB**)

2.6.1 使用 [CT128M550SSD3/128G x4](#) 在 **ASRock Z97** 内建 RAID 0 效能表现如下:



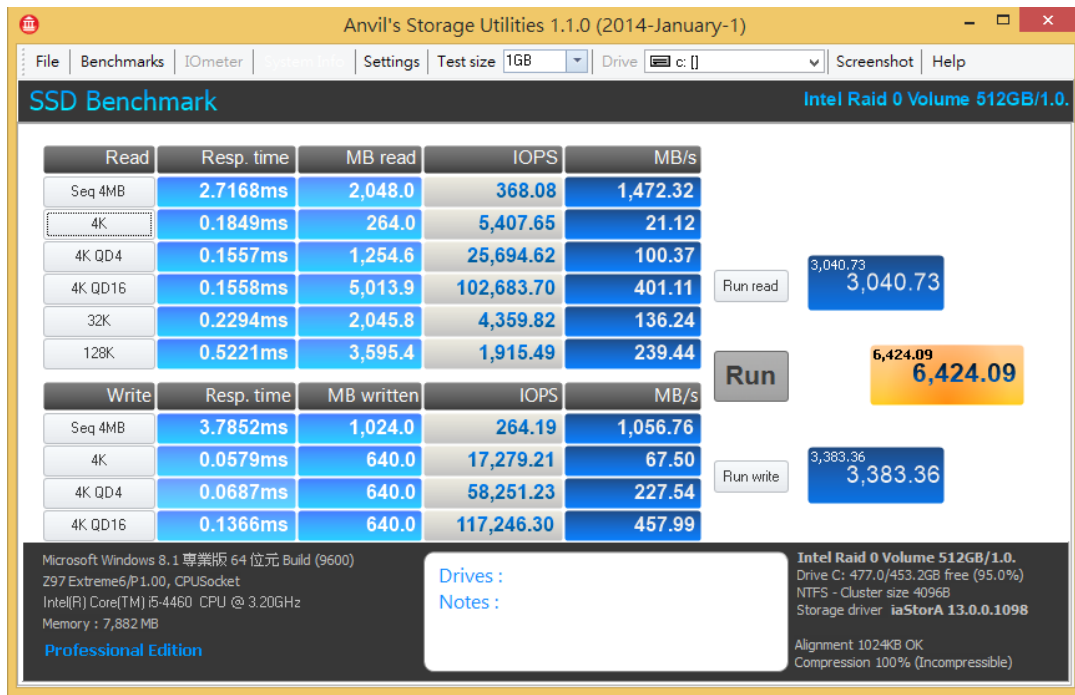
## 2.7 ATTO Disk Benchmark 2.47 效能测试

2.7.1 使用 [CT128M550SSD3/128G x4](#) 在 [ASRock Z97](#) 内建 RAID 0 效能表现如下:



## 2.8 AnvilBenchmark\_V110\_B337 效能测试

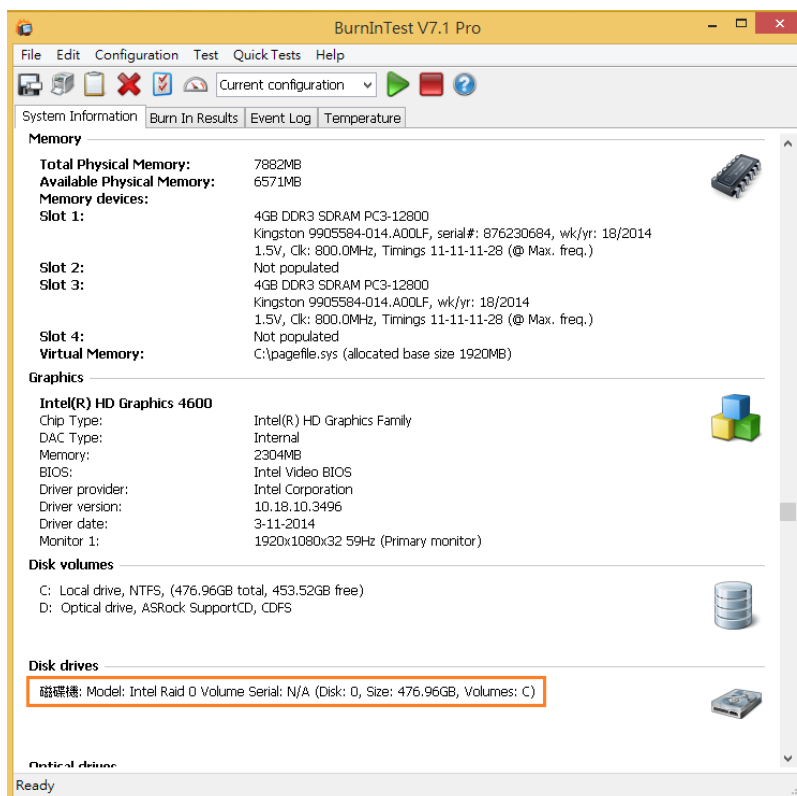
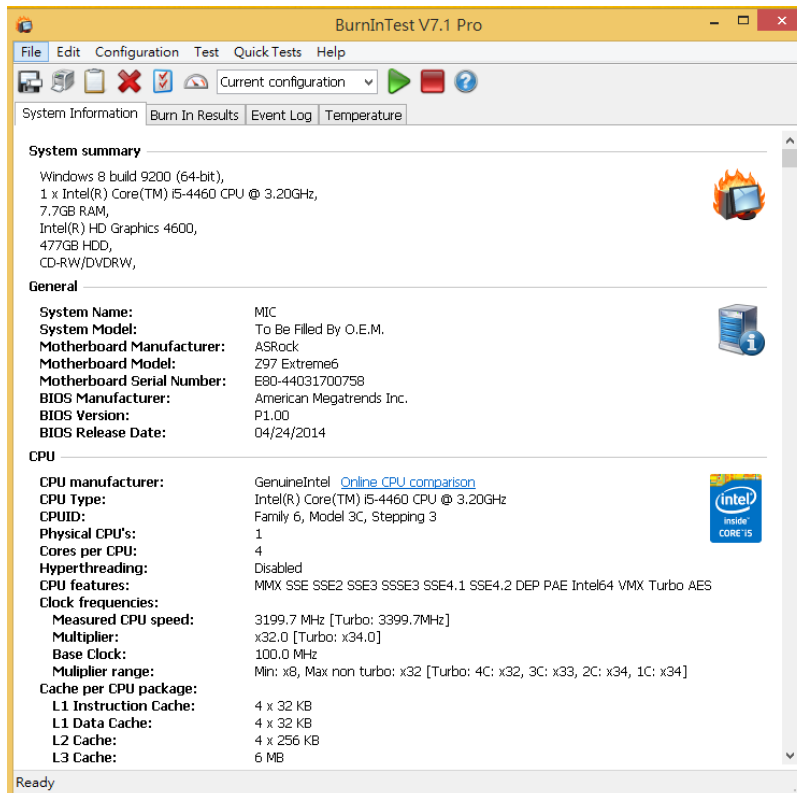
2.8.1 使用 [CT128M550SSD3/128G x4](#) 在 [ASRock Z97](#) 内建 RAID 0 效能表现如下:



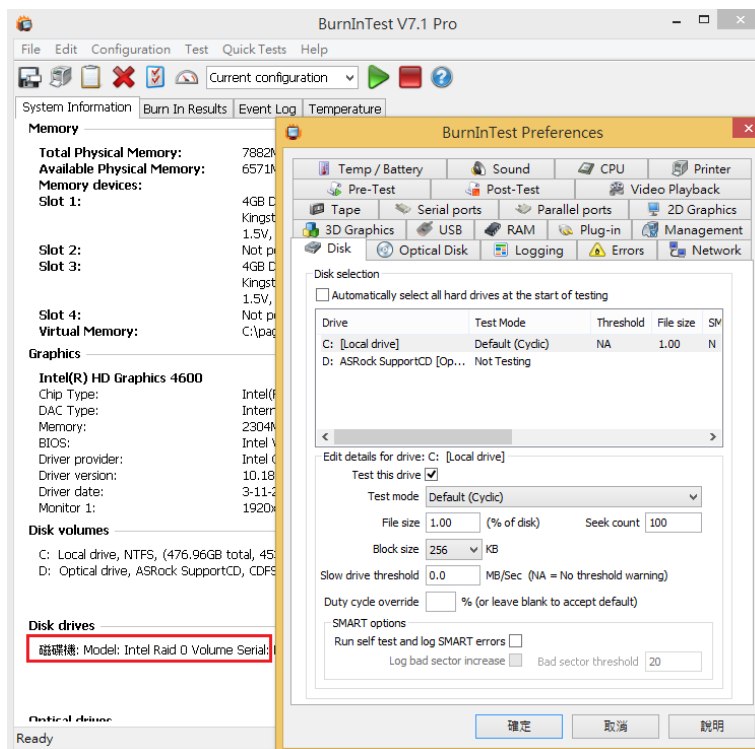
### 3. 老化工具及测试结果

#### 3.1 BurnInTest v7.1 Pro 老化烧机测试

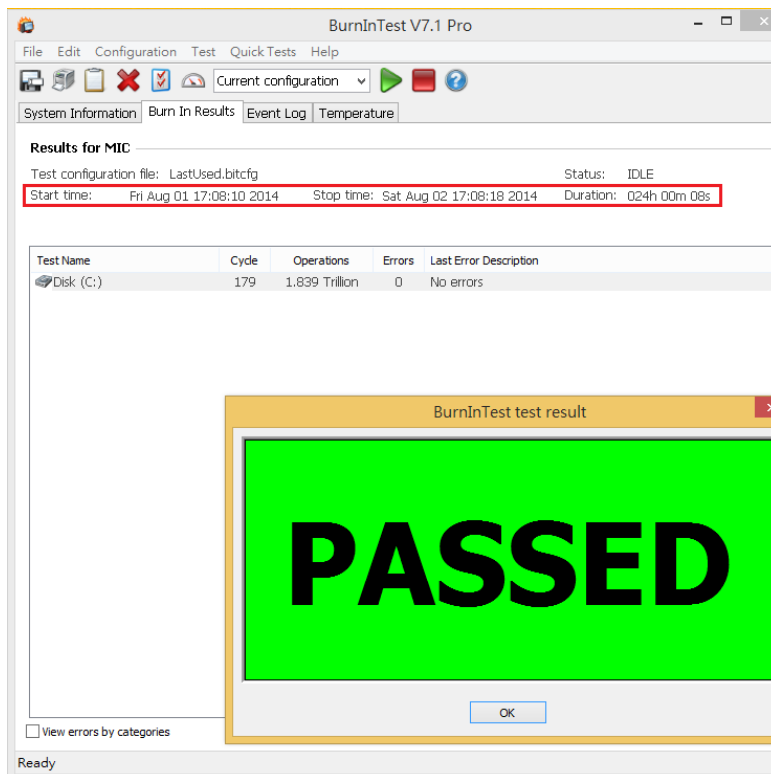
##### 3.1.1 使用 [CT128M550SSD3/128G x4](#) 系统信息如下:



### 3.1.2 使用 [CT128M550SSD3/128G x4](#) 测试老化-磁盘测试模式(十种方式循环测试)



### 3.1.3 使用 [CT128M550SSD3/128G x4](#) 软件测试老化-时间是 24 小时



## 4. 后记

4.1 M.2 SSD 是 SATA III 接口, 读写效能理论值,最高为 600MB.

4.2 AD904A/E 转接卡读写效能高低,是由 M.2 SSD 决定.